





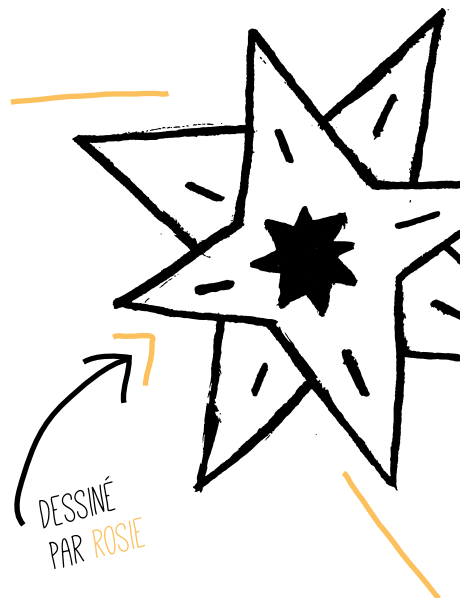
TABLE DES MATIÈRES

2	Mot de la présidente et du directeur général
4	Notre rêve
5	Notre mission
6	L'impact de la Fondation Marie-Vincent
8	Les services aux enfants et aux familles
10	La prévention
13	Les services aux professionnels
15	Les activités de la Chaire
16	Le financement
17	Portrait d'un partenaire : La Fondation René Malo
19	Portrait d'un partenaire : Nathalie Lamothe
21	Les activités de la Fondation
27	Merci à nos donateurs
29	Merci aux organisateurs de collectes de fonds
30	Merci à nos partenaires
32	Le conseil d'administration de la Fondation
33	Le conseil d'administration du Centre d'expertise



MOT DE LA PRÉSIDENTE ET DU DIRECTEUR GÉNÉRAL

BÂTIR UNE COMMUNAUTÉ PROTÉGEANTE
POUR UN MONDE SANS VIOLENCE SEXUELLE



LES JEUNES AU CŒUR DES SERVICES

Au Québec, 53 % des victimes d'agression sexuelle ont moins de 18 ans. 1 fille sur 5 et 1 garçon sur 10 sont victimes d'agression sexuelle avant l'âge de 18 ans. Voilà d'excellentes raisons de prioriser les services offerts aux enfants et aux adolescents victimes de violence sexuelle mais aussi de mobiliser la communauté, les partenaires, les décideurs afin de bâtir une communauté protégeante pour nos jeunes.

À la Fondation Marie-Vincent, les enfants et les adolescents sont au cœur de tous nos services, de la prévention, à la thérapie, jusqu'à la formation. Ayant peu de chances de se faire entendre sur la place publique, nous souhaitons leur donner une voix et rappeler l'importance de leur offrir des services de qualité, partout à travers la province.

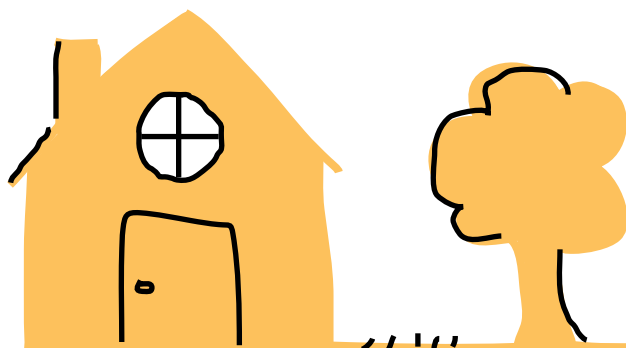
PRÉVENIR LA VIOLENCE SEXUELLE

La Fondation Marie-Vincent veut contribuer à réduire le nombre de jeunes victimes. Elle aide à prévenir la violence sexuelle auprès des tout-petits et des adolescents.

C'est d'ailleurs avec beaucoup de fierté que nous lançons officiellement, le 1^{er} mai 2019, notre programme de prévention pour les tout-petits de 0 à 5 ans.

Au cours de l'année, tous les outils ont été finalisés et déployés dans nos milieux pilotes : des livres qui visent à transmettre des notions de base sur les relations égalitaires et les habiletés de protection de soi; un jeu qui permet aux tout-petits de comprendre qu'aucun jeu ne devrait inclure les parties intimes; un cahier-causerie pour animer des discussions avec les enfants; un guide pour les professionnels; et des courtes vidéos destinées aux parents et à tous les adultes qui gravitent autour des jeunes enfants. Tous ces outils visent à démontrer, qu'à travers de simples gestes quotidiens, nous pouvons faire de l'éducation à la sexualité et aux relations égalitaires, ce qui, à plus long terme, aide à prévenir la violence sexuelle. Nous tenons à remercier tous les partenaires qui ont grandement contribué à la réflexion entourant la conception de ces outils de grande qualité.

Tous les intervenants des milieux de garde, des organismes communautaires et des établissements scolaires qui ont participé au projet pilote dans les communautés de Longueuil et Saint-Rémi en Montérégie, Côte-des-Neiges, Parc-Extension et Lachine à Montréal ont été formés pour savoir comment bien utiliser ces outils, intervenir et répondre aux questions des enfants.



Des outils ont aussi été développés pour les communautés autochtones. Ils seront disponibles dans les centres de la petite enfance, les organismes familles et les centres de santé et de services sociaux de Manawan, Wemotaci, La Tuque et Natashquan.

Ces outils sont disponibles dans une nouvelle section Prévention de notre site web.

Notre programme de prévention de la cyberviolence sexuelle se poursuit également dans cinq écoles secondaires. Il a été déployé dans deux nouveaux établissements scolaires au cours de l'année. Des comités de jeunes continuent de bâtir des campagnes de sensibilisation à la cyberviolence sexuelle dans leur école.

TRAITER LES VICTIMES D'EXPLOITATION SEXUELLE

La Fondation continue d'offrir des services thérapeutiques aux jeunes victimes de violence sexuelle. Dans le cadre des services offerts aux adolescents victimes de violence sexuelle, une trousse d'intervention auprès des jeunes victimes d'exploitation sexuelle a été développée grâce à un financement du Secrétariat à la jeunesse obtenu dans le cadre de la Stratégie d'action jeunesse.

FORMER LES PROFESSIONNELS

La Fondation forme les professionnels, partage ses connaissances et son expertise à travers la province afin que les enfants puissent bénéficier de meilleurs services.

Cette année, nous avons commencé à former les professionnels des milieux scolaires afin qu'ils soient mieux outillés pour recevoir un dévoilement et intervenir auprès des enfants présentant des comportements sexuels problématiques. Une formation bien utile avec le déploiement du programme d'éducation à la sexualité dans tous les établissements scolaires du Québec.

DÉPLOYER NOS SERVICES

En 2018-2019, nous avons amorcé une réflexion et une analyse des besoins régionaux afin de déployer nos services de prévention, de formation ainsi que ceux offerts aux jeunes victimes et à leur famille.

Au cours de l'année à venir, nous travaillerons à accroître notre impact en déployant nos services dans différentes communautés, toujours en collaboration avec les partenaires régionaux mais aussi avec notre Chaire interuniversitaire qui nous permet de nous baser sur les meilleures pratiques et d'évaluer nos actions.

Nous souhaitons agrandir notre communauté protégeante pour bâtir un monde sans violence sexuelle en conservant toujours les jeunes au cœur de nos priorités et de nos services.



DOMINIQUE DÉCARIE

Présidente du conseil

d'administration



JEAN-PIERRE AUBIN

Directeur général





NOTRE RÊVE

LA FONDATION MARIE-VINCENT RÊVE D'UN MONDE SANS VIOLENCE SEXUELLE ENVERS LES ENFANTS ET LES ADOLESCENTS

DESSINÉ
PAR SAINA

Tous les enfants méritent de vivre une vie heureuse, de se développer sainement, de s'épanouir et de se réaliser à leur plein potentiel.

Nous croyons en la prévention, l'éducation, la sensibilisation des enfants, des adolescents, des parents et de la population générale. Nous misons sur des rapports égalitaires entre les filles et les garçons et harmonieux entre les enfants et les adultes, les jeunes et les moins jeunes.

Aucun enfant, quel que soit son sexe, son âge, sa culture ou son origine ne devrait subir de violence sexuelle. Aucun enfant ne devrait vivre avec les graves conséquences psychologiques, physiques, familiales, scolaires et sociales qu'elle engendre.

Tant qu'il y aura des jeunes victimes de violence sexuelle, nous serons là pour les soutenir et les aider à surmonter cette épreuve en leur offrant des traitements spécialisés, efficaces et adaptés aux besoins de chacun. C'est en partageant notre expertise avec les partenaires et la communauté, qu'ensemble, nous pourrons offrir, partout au Québec, les meilleurs services.

Nous entendons devenir une voix percutante pour les enfants et les adolescents victimes de violence sexuelle. Nous sommes convaincus, qu'en mobilisant toute la population, nous pourrons influencer positivement la vie de notre jeunesse.



NOTRE MISSION

À LA FONDATION MARIE-VINCENT, NOUS NOUS ENGAGEONS À JOUER UN RÔLE AU PLAN DE LA PRÉVENTION DE LA VIOLENCE SEXUELLE EN CIBLANT LES ENFANTS, LES ADOLESCENTS, LES PARENTS, LES PROFESSIONNELS ET LA POPULATION GÉNÉRALE.

Dans cette optique de prévention, nous venons également en aide aux enfants présentant des comportements sexuels problématiques.

Nous aidons les enfants et les adolescents victimes de violence sexuelle et leur famille à surmonter cette épreuve en s'assurant que des traitements spécialisés à la fine pointe des connaissances leur sont offerts. Nous misons constamment sur les meilleures pratiques dans le domaine de la violence sexuelle en soutenant une Chaire interuniversitaire de recherche et en demeurant à l'affût des nouvelles réalités sociales.

Nous soutenons de nombreux partenaires provenant de différents milieux à travers la province.

Nous mobilisons, autour de la cause de la violence sexuelle, les victimes, leurs parents, les partenaires gouvernementaux, financiers et ceux travaillant auprès des jeunes victimes de violence sexuelle.



L'IMPACT

DE LA FONDATION MARIE-VINCENT

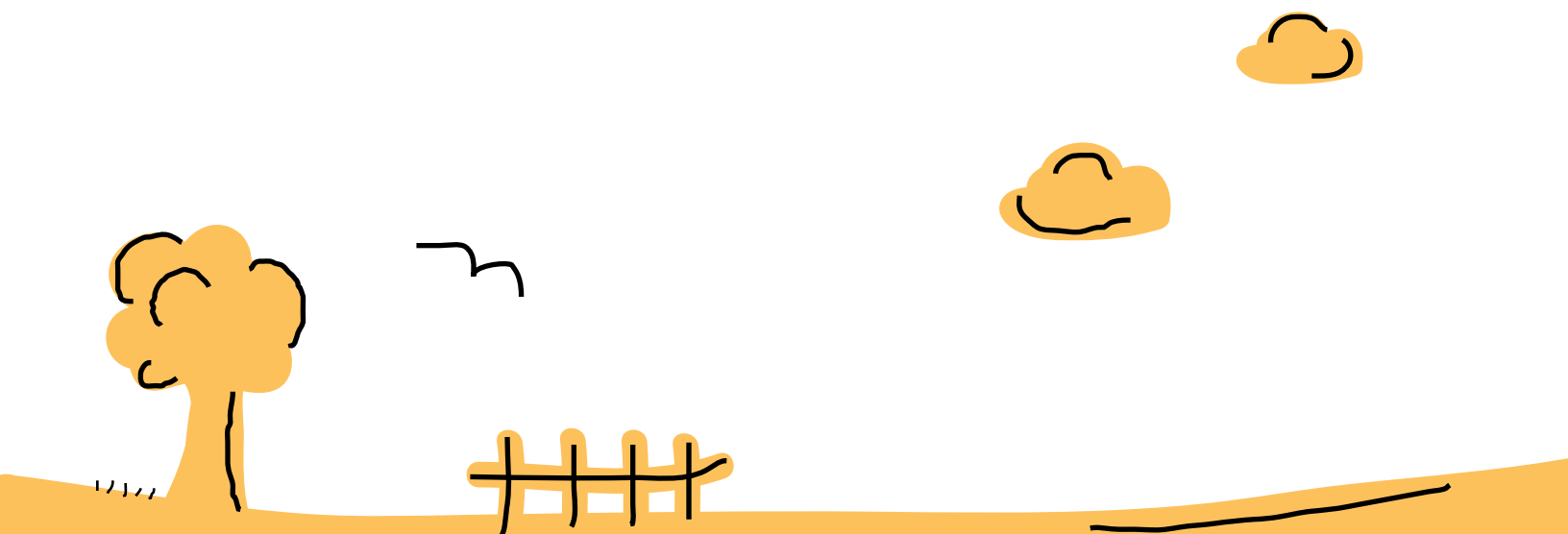
ULTIMEMENT, LA FONDATION MARIE-VINCENT
VEUT CONTRIBUER À BÂTIR UN MONDE
SANS VIOLENCE SEXUELLE.

Pour y parvenir, elle participe présentement à développer une communauté protégeante qui assurera le développement optimal de tous les jeunes dont les victimes de violence sexuelle et les enfants présentant des comportements sexuels problématiques.

La Fondation collabore avec des partenaires mobilisés et concertés afin de :

- *renforcer les capacités en prévenant la violence sexuelle, en formant les professionnels et en soutenant les organismes;*
- *modifier la trajectoire développementale des enfants et des adolescents victimes de violence sexuelle et de ceux présentant des comportements sexuels problématiques en leur offrant des services thérapeutiques et psychosociaux.*

La Fondation a développé un schéma de transformation sociale afin de présenter les impacts qu'elle souhaite avoir dans la communauté.



SCHEMA DE
TRANSFORMATION
SOCIALE

BÂTIR UNE COMMUNAUTÉ PROTÉGEANTE POUR UN MONDE SANS VIOLENCE SEXUELLE

Tous les enfants et les adolescents
Professionnels
Parents et adultes
gravitant autour des jeunes
Communauté
Organismes



RENFORCER LES CAPACITÉS
EN PRÉVENANT LA VIOLENCE SEXUELLE, FORMANT
LES PROFESSIONNELS, ET SOUTENANT LES ORGANISMES

TOUS:
CHANGEMENTS
DE PENSÉES,
DE COMPORTEMENTS ET
D'ATTITUDES

PROFESSIONNELS:
MEILLEURE EXPERTISE À TRAVERS LA
PROVINCE

ORGANISMES:
SERVICES MIEUX
COORDONNÉS ET ADAPTÉS
AUX FAMILLES

MOINS DE VICTIMES
—
DÉVELOPPEMENT
OPTIMAL DES ENFANTS
—
DIMINUTION DES COÛTS
SOCIAUX

ENFANTS ET
ADOLESCENTS:
MOINS DE SYMPTÔMES
DE STRESS POST-TRAUMATIQUE,
DE DÉPRESSION, DE SENTIMENT
DE CULPABILITÉ ET UNE MEILLEURE
ESTIME DE SOI

CESSATION DES COMPORTEMENTS
SEXUELS PROBLÉMATIQUES

PARENTS:
MOINS DE DÉTRESSE
PSYCHOLOGIQUE

DES PARTENAIRES MOBILISÉS ET CONCERTÉS

FONDATION MARIE-VINCENT

Nos fondements:

Miser sur le renforcement des capacités
des individus et des communautés.

Agir comme un incubateur tant au niveau
de l'expertise que des projets.

S'appuyer sur la recherche et les meilleures
pratiques.

Influencer et faciliter
l'engagement collectif.

MODIFIER LA TRAJECTOIRE DÉVELOPPEMENTALE DES ENFANTS
VICTIMES DE VIOLENCE SEXUELLE ET PRÉSENTANT DES CSP
EN OFFRANT DES SERVICES THÉRAPEUTIQUES ET PSYCHOSOCIAUX

Enfants et adolescents
victimes de violence sexuelle
Enfants présentant des comportements
sexuels problématiques
Les parents et les adultes significatifs



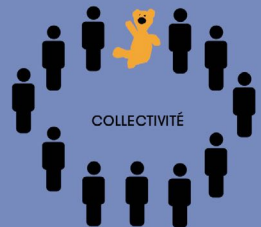
IMPLICATION ET ENGAGEMENT



MOBILISATION AUTOUR
DES ENFANTS ET ADOLESCENTS



COMMUNAUTÉ



COLLECTIVITÉ



LES SERVICES

AUX ENFANTS ET AUX FAMILLES

À MARIE-VINCENT, LES ENFANTS VICTIMES DE VIOLENCE SEXUELLE
REÇOIVENT DES SERVICES ADAPTÉS À LEURS BESOINS.

TOUS LES SERVICES SONT OFFERTS À UN SEUL ENDROIT :
POLICIERS, MÉDICAUX, PSYCHOSOCIAUX ET SOCIOJURIDIQUES.

393

enfants et adolescents rencontrés pour une investigation
policière, un examen médical ou des services psychosociaux*

*Ces enfants ont reçu un ou plusieurs de ces services durant l'année.

>> 182

enfants et adolescents ont
été rencontrés pour une
investigation policière

>> 26

enfants et adolescents ont
été rencontrés pour un
examen médical

>> 243

enfants et adolescents ont bénéficié des services psychosociaux :
évaluation et traitement (dont 163 nouveaux en 2018-2019)

Parmi ceux-ci :

177

enfants et adolescents sont
victimes de violence sexuelle

66

enfants de moins de 12 ans
présentent des comportements
sexuels problématiques

>> 39

adolescents

>> 112

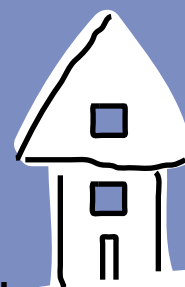
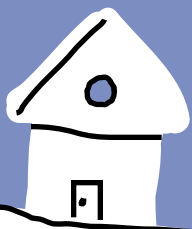
parents
d'enfants

>> 27

parents
d'adolescents



ont été rencontrés par le service
d'intervention psychosociale



SERVICES PSYCHOSOCIAUX

Évaluation des besoins et traitement

SERVICE D'INTERVENTION PSYCHOSOCIALE AUX ADOLESCENTS (SIPA)

Soutien aux adolescent·e·s à la suite du dévoilement d'une situation de violence sexuelle afin de les aider à faire face à la situation et les accompagner dans les différentes démarches.

PARENTS RENCONTRÉS PAR LE SERVICE D'INTERVENTION PSYCHOSOCIALE AUX PARENTS (SIPP)

Soutien aux parents à la suite du dévoilement d'une situation de violence sexuelle envers un enfant ou un adolescent afin de les aider à faire face à la situation et les accompagner dans les différentes démarches.

Une trousse d'intervention

en exploitation sexuelle

Grâce à un financement du Secrétariat à la jeunesse obtenu dans le cadre de la Stratégie d'action jeunesse, l'équipe de la Fondation Marie-Vincent, en collaboration avec plusieurs partenaires, a conçu une trousse d'outils pour intervenir auprès d'adolescentes ou d'adolescents victimes d'exploitation sexuelle ou à risque de l'être.

Cette trousse d'intervention sera utilisée dans le cadre de la thérapie offerte à ces jeunes victimes, à Marie-Vincent et dans d'autres organismes.

Des services

en Montérégie

Depuis juillet 2018, grâce à une entente avec le CISSS de la Montérégie-Est, des services ont été offerts à des enfants, à Châteauguay. Ainsi, des familles de cette région ont eu accès plus facilement aux services thérapeutiques de la Fondation Marie-Vincent.

Entre le 1^{er} juillet 2018 et le 31 mars 2019, 16 enfants ont entamé ou complété une thérapie à Châteauguay.

Secrétariat
à la jeunesse
Québec



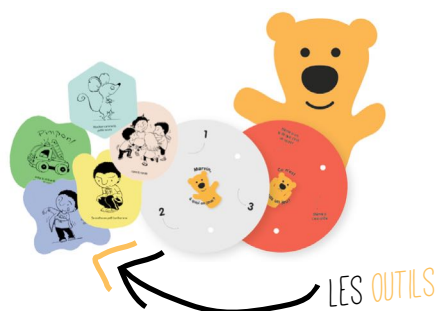
LA PRÉVENTION :

LE PROGRAMME LANTERNE – AWACIC

Le programme Lanterne est un programme de prévention de la violence sexuelle qui s'adresse aux enfants d'âge préscolaire et aux adultes qui gravitent autour d'eux. Il est élaboré à partir des besoins des parents, des éducatrices, des éducateurs et des intervenant·e·s des différents milieux de la petite enfance (services de garde, haltes garderies, organismes communautaires, établissements scolaires, CLSC, etc.).

Le programme propose des formations et des outils qui aident à prévenir la violence sexuelle par l'éducation à la sexualité et la promotion des relations égalitaires. Les différents outils ont été finalisés au cours de l'année : livres, jeu, cahier-causerie, guide, vidéos. Ils sont adaptés au niveau de développement des tout-petits.

Depuis l'automne 2018, le programme a été implanté dans les milieux pilotes de la Montérégie et de Montréal où il est très bien accueilli. Les outils sont grandement appréciés, tant des petits que des professionnel·le·s!



LE PROGRAMME LANTERNE EN QUELQUES CHIFFRES

7 COMMUNAUTÉS REJOINTES

- Saint-Rémi et Longueuil en Montérégie
- Côte-des-Neiges, Parc-Extension et La-chine à Montréal
- Manawan et Wemotaci, des communautés Atikamekw

31 FORMATIONS OFFERTES

- à 37 organismes
- à 366 personnes provenant de CPE, de garderies, de haltes garderies ou d'organismes communautaires
- à 22 personnes-ressources

À l'été 2018, une communauté Innu s'est jointe au programme grâce à un financement du Secrétariat à la condition féminine.



Montréal 

Secrétariat
à la condition
féminine

Québec 



LA PRÉVENTION :

NON, À LA CYBERVIOLENCE SEXUELLE POUR NOS JEUNES!

Financé par le ministère de la Justice du Québec, le projet vise à mieux comprendre le phénomène de la cyberviolen­ce sexuelle chez les jeunes afin de déterminer les meilleures stratégies d'intervention et de pré­vention.

La collecte de données menée auprès de plus de 900 élèves et 50 membres du personnel durant les deux années du projet pilote a permis de mettre en lumière la prévalence et les conséquences de la cyberviolen­ce sexuelle au sein des milieux scolaires.

Implanté dans 5 écoles de Montréal, de Laval et en Montérégie, le projet a permis de sensibiliser les jeunes, les directions d'écoles secondaires, les enseignants, les professionnels et les parents à la problématique.

Au sein de chaque école, un comité de prévention composé de jeunes motivés et créatifs a participé au développement d'un plan d'action de prévention concret et original pour sensibiliser leurs pairs à la problématique. Par ailleurs, des outils, dont un guide d'animation, ont été développés afin de soutenir la mise en place de comités de jeunes dans toutes les écoles volontaires.

Justice
Québec



QUELQUES CHIFFRES

40

intervenant·e·s, professionnel·le·s et membres des directions ont été formés sur les habitudes technologiques des jeunes et l'intervention en contexte de dévoilement de cyberviolen­ce sexuelle

36

jeunes se sont impliqués dans les comités de prévention

3 320

jeunes ont été rejoints par les actions des comités de prévention

DES EXEMPLES D'ACTION DES COMITÉS

1 800

jeunes rejoints grâce à une murale et un message à l'intercom contre le partage d'images intimes

90

jeunes rejoints grâce à la conception d'un livre dont vous êtes le héros et d'une discussion sur les conséquences du partage d'images intimes

150

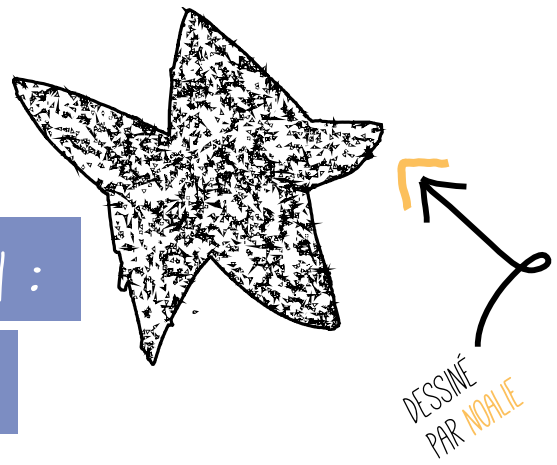
jeunes rejoints par la distribution d'aimants et un atelier sur le partage d'images intimes

1 280

jeunes rejoints par la diffusion d'une vidéo vox pop

LA PRÉVENTION :

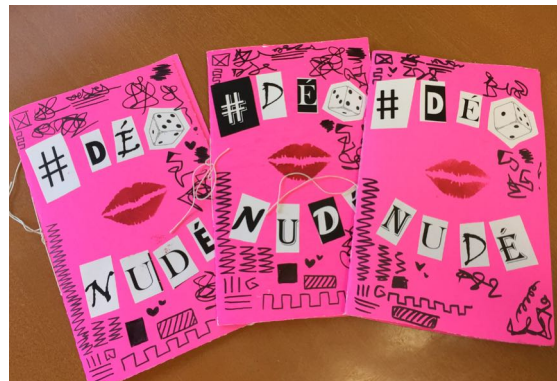
EN PHOTOS



LE PROGRAMME LANTERNE
- AWACIC



NON, À LA CYBERVIOLENCE SEXUELLE
POUR NOS JEUNES



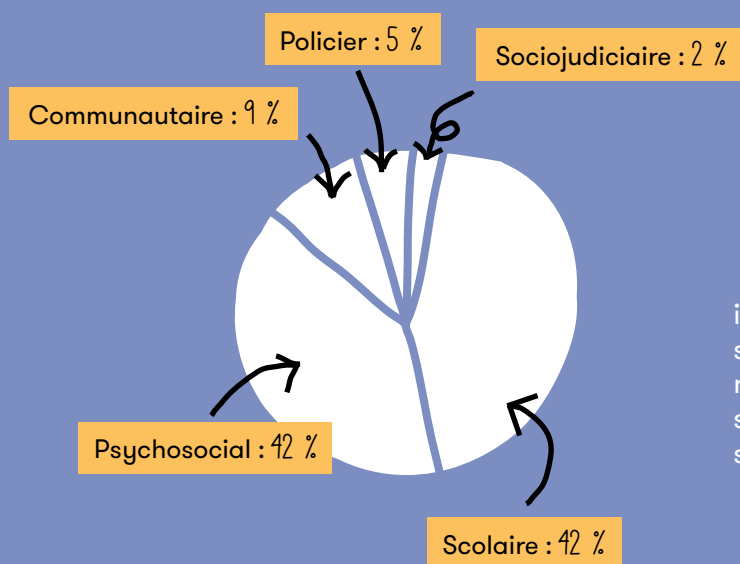
LES SERVICES AUX PROFESSIONNELS

LA FORMATION

La Fondation Marie-Vincent offre de la formation aux professionnels de divers milieux. Elle contribue au transfert des connaissances et au développement des meilleures pratiques en matière de prévention et d'intervention auprès des jeunes victimes de violence sexuelle et des enfants présentant des comportements sexuels problématiques.

1 951 INTERVENANTS FORMÉS

Milieux rejoints :



RÉGIONS DESSERVIES

Montréal : 45 %
Saguenay-Lac-Saint-Jean : 11 %
Laval : 9 %
Côte-Nord : 7 %
Laurentides : 6 %
Mauricie et Centre-du-Québec : 4 %
Montérégie : 3 %
Gaspésie-Iles-de-la-Madeleine : 3 %
Outaouais : 2 %
Abitibi-Témiscamingue : 2 %
Bas-Saint-Laurent : 2 %
Estrie : 2 %
Nunavik : 2 %
Lanaudière : 1 %
Autres régions : 1 % (Baie-James, Chaudière-Appalaches, Capitale-Nationale)

LES SERVICES-CONSEILS

239

intervenants du réseau de la santé et des services sociaux, d'organismes communautaires, du réseau de l'éducation et des services de garde ont communiqué avec le service-conseil.



Une nouvelle offre de service

pour le réseau de l'éducation

Pour répondre aux besoins exprimés par les milieux scolaires, une nouvelle offre de services bilingue a été développée au courant de l'année.

Elle inclue des formations, des vidéos pédagogiques et d'interventions, un soutien à l'élaboration du protocole d'intervention interne en matière de violence sexuelle ainsi qu'un soutien clinique pour aider à gérer les situations problématiques rencontrées.

Une formation permet de mieux distinguer si des comportements sexuels sont sains, inquiétants ou problématiques mais aussi de savoir comment gérer des comportements sexuels qui ne requièrent pas nécessairement de références vers une ressource externe spécialisée.

Une autre formation permet de comprendre comment recevoir le dévoilement d'un enfant victime d'agression sexuelle et de savoir comment y réagir.

Au cours de l'année, plusieurs milieux scolaires de Montréal, de Laval, de la Montérégie, des Laurentides et de l'Outaouais ont été formés.



LES ACTIVITÉS

DE LA CHAIRE

La Chaire interuniversitaire Marie-Vincent a pour objectif de développer une expertise québécoise de fine pointe en matière de dépistage et de traitement des agressions sexuelles envers les enfants et les adolescents.

La dernière année a été très productive à de nombreux égards.

FAITS SAILLANTS

sur les étudiants

8

nouveaux étudiant·e·s se sont joints aux projets de recherche

8

étudiant·e·s ont terminé leurs études sur des projets directement en lien avec la clientèle de Marie-Vincent au courant de l'année (3 doctorats, 5 maîtrises)

1

étudiant postdoctoral et 2 étudiantes à la maîtrise ont complété leurs études sur des projets connexes

sur les publications

58

articles scientifiques ont été soumis, mis sous presse ou publiés

13

chapitres de livre ont été rédigés

sur les activités de diffusion

Les étudiant·e·s, les cotitulaires et les chercheures associées ont participé à :

61

conférences avec un comité de pairs

10

conférences scientifiques non arbitrées dont plusieurs à l'international

De plus, les cotitulaires et une chercheure associée ont répondu à 7 invitations à titre de conférencières.

La participation des cotitulaires à la Table des partenaires de Marie-Vincent permet également une diffusion des résultats de recherche à différents milieux de pratique.

sur les nouveaux travaux

La Chaire de recherche a participé à de nouveaux travaux en lien avec les services offerts par la Fondation Marie-Vincent :

ÉVALUATION

des services d'intervention psychosociale adolescents (SIPA)

ÉVALUATION

des besoins de services offerts aux enfants de moins de 12 ans afin d'orienter ces derniers vers une approche plus personnalisée

IMPLANTATION

des activités de prévention dans les milieux de garde et auprès de la clientèle des 0-5 ans et évaluation des retombées des formations offertes

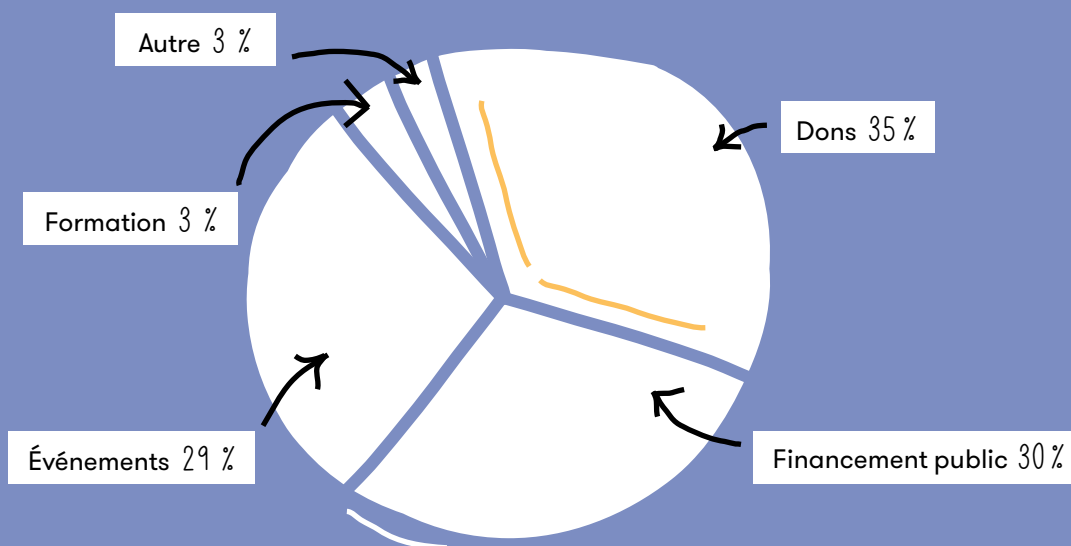


LE FINANCEMENT

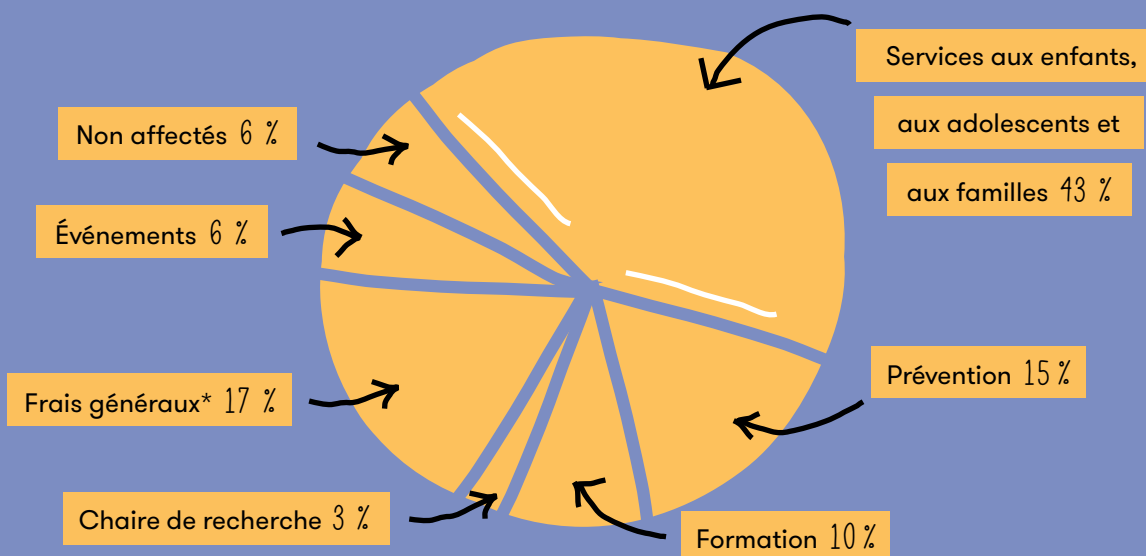
DESSINÉ
PAR MAXEEN

SOURCE DES FONDS

Revenus de 3 902 126 \$



ALLOCATION DES FONDS



*Les frais généraux incluent des frais d'opérations et d'administration non distribués aux différentes activités.
Ces chiffres représentent un consolidé des résultats de la Fondation Marie-Vincent et de son Centre d'expertise.

POUR BÂTIR UN MONDE SANS VIOLENCE SEXUELLE, LA FONDATION MARIE-VINCENT
COLLABORE AVEC PLUSIEURS PRÉCIEUX PARTENAIRES.
CETTE ANNÉE, NOUS VOUS EN PRÉSENTONS DEUX.

PORTRAIT D'UN PARTENAIRE :

LA FONDATION RENÉ MALO

QU'EST-CE QUE LA FONDATION RENÉ MALO?

La Fondation René Malo est une fondation familiale créée en 1996.

Marie et René Malo, alors parents de deux jeunes enfants, étaient particulièrement sensibles aux conditions de la jeunesse d'ici. Désirant humblement participer à offrir une égalité des chances aux enfants de se développer à leur plein potentiel, la mission de la fondation s'est alors imposée d'elle-même.

Ainsi, la Fondation René Malo a deux missions parallèles, bien que celles-ci puissent se croiser.

Sa première, et plus importante, vise le soutien à l'enfance : les enfants québécois et leur développement physique, psychologique, académique et affectif, ainsi que leur épanouissement par les arts.

Sa seconde est le soutien au milieu culturel : participer au rayonnement des arts québécois, et ce, principalement dans le domaine cinématographique.

Depuis une dizaine d'années, Fanny-Laure et Laurent Emmanuel se joignent à la prise de décisions concernant l'orientation de la Fondation, ainsi qu'à la sélection des

demandes d'aide qui lui sont adressées. La relève se fait ainsi naturellement. Fanny occupe d'ailleurs le poste de vice-présidente de la Fondation depuis 2013.

DEPUIS COMBIEN DE TEMPS LA FONDATION RENÉ MALO EST-ELLE IMPLIQUÉE AVEC LA FONDATION MARIE-VINCENT?

Le premier don à la Fondation Marie-Vincent remonte à 2009. Cela dit, c'est suite à notre visite du Centre d'expertise et notre rencontre avec la directrice générale de l'époque, en 2014, que nous avons décidé de soutenir de façon plus importante, et à plus long terme, les activités de Marie-Vincent. Cela fait donc 10 ans que nous sommes impliqués avec la Fondation Marie-Vincent.

QU'EST-CE QUI VOUS A AMENÉ À VOUS IMPLIQUER POUR LA FONDATION MARIE-VINCENT?

Nous avons été approchés par la directrice de la Fondation. Après la visite du Centre d'expertise et surtout la rencontre des intervenants de l'équipe clinique, nous avons réalisé à quel point la Fondation Marie-Vincent possédait des compétences exceptionnelles et uniques dans le domaine de la violence sexuelle faite aux enfants. Cette expertise ne cesse de croître, nourrie



par les travaux de la Chaire interuniversitaire et les programmes de prévention en partenariat avec les milieux. Ce qui nous a particulièrement touché, est l'explication qu'à l'aboutissement de la démarche de la thérapie prodiguée auprès des enfants victimes de violence sexuelle, ceux-ci retrouvaient une qualité de vie « normale ». Nous sommes toujours, à ce jour, grandement inspirés par les accomplissements de la Fondation Marie-Vincent auprès des enfants.

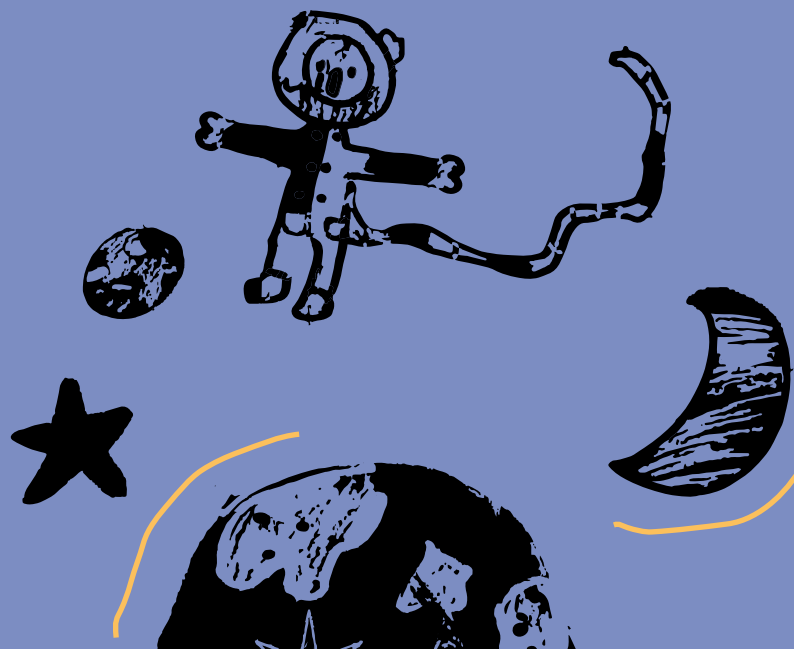
Depuis cette première rencontre, nous avons décidé de financer la Fondation Marie-Vincent de façon récurrente, et de les accompagner au mieux de nos propres expertises. En ce sens, nous les avons accompagnés dans la création des capsules « Mon plus grand rêve », et Fanny a été présidente du Cercle des jeunes leaders de la Fondation Marie-Vincent en 2017 et 2018. Fanny siège toujours au sein du Cercle et prépare activement la troisième édition de l'évènement Ombré au profit de la Fondation Marie-Vincent.

QUEL SERAIT VOTRE SOUHAIT POUR LA FONDATION MARIE-VINCENT?

La diffusion à grande échelle du matériel exceptionnel du programme Lanterne. Le programme Lanterne est un outil de prévention de la violence sexuelle chez les tout-petits qui est unique au monde. Par ce programme, nous souhaitons que le nombre de cas de violence sexuelle baisse de manière significative. Nous nous rallions au rêve de la Fondation Marie-Vincent qui est de bâtir un monde sans violence sexuelle et nous croyons que les outils développés sont un premier pas exceptionnel dans cette direction.

Chaque parent devrait, à la naissance de son premier enfant, recevoir ces outils de prévention.

DESSINÉ
PAR MARA



QUEL EST VOTRE PLUS GRAND RÊVE POUR LES ENFANTS?

Qu'ils puissent se développer dans un monde sain, avec une société qui leur permet d'être insoucients durant leurs précieuses années d'enfance, en développant au maximum leurs habiletés affectives et créatives.



LAURENT EMMANUEL,

RENÉ, FANNY-LAURE

ET MARIE MALO

PORTRAIT D'UN PARTENAIRE :

NATHALIE LAMOTHE

QUEL EST VOTRE RÔLE AU CENTRE JEUNESSE DE MONTRÉAL?

Je suis chef de service à la Direction de la protection de la jeunesse (DPJ), dans l'équipe responsable de l'évaluation et de l'orientation (É/O) des enfants pour qui un signalement a été retenu. L'équipe É/O détermine si la sécurité ou le développement de l'enfant est compromis et choisit quelles mesures de protection doivent être mises en place.

Mon équipe traite des signalements d'abus physiques et sexuels de jeunes de 0 à 17 ans, sur toute l'île de Montréal. Les jeunes que nous référons à la Fondation Marie-Vincent sont victimes d'abus sexuels ou d'exploitation sexuelle mais ils peuvent aussi avoir des comportements sexuels problématiques.

DEPUIS QUAND COLLABOREZ-VOUS AVEC LA FONDATION MARIE-VINCENT?

Le Centre jeunesse de Montréal est partenaire de la Fondation Marie-Vincent depuis la création de son Centre d'expertise en 2006. J'ai participé au développement et à la mise en place de l'offre de services aux enfants victimes de violence sexuelle. Depuis 2007, je fais partie de la Table des partenaires de Marie-Vincent et j'ai participé à plusieurs comités consultatifs.

Mon équipe et moi avons des liens étroits avec la Fondation puisque nous y référons régulièrement des enfants et des adolescents.

COMMENT CETTE COLLABORATION A CHANGÉ VOTRE TRAVAIL?

Avec la création du Centre d'expertise, j'ai pu créer des liens avec des partenaires de différents secteurs qui travaillent eux aussi avec des enfants victimes de violence sexuelle. J'ai également développé des liens avec des partenaires de d'autres régions comme Laval et la Montérégie. Nous avons tous pu élargir notre réseau professionnel. Nous pouvons nous rencontrer, échanger sur nos rôles mais aussi sur les développements dans nos organisations.

Par ailleurs, grâce à cette collaboration, nous avons accès à des résultats de recherche de la Chaire interuniversitaire Marie-Vincent et à des formations. Nous bénéficions de connaissances de pointe. C'est riche pour tous les partenaires. La Table des partenaires favorise aussi le travail intersectoriel, la concertation. Nous travaillons tous avec le même but, celui d'aider les enfants et leur famille.

De plus, le travail avec l'équipe des Services d'intervention psychosociale aux parents (SIPP) est extrêmement précieux pour nous. Ce service nous permet de nous assurer que les parents reçoivent des services et du soutien, plus intensifs et qui correspondent à leurs besoins, pendant la période où nous évaluons le signalement. Nos services deviennent alors complémentaires.

Finalement, j'apprécie l'écoute de la Fondation aux besoins des partenaires. Auparavant, Marie-Vincent offrait des services aux enfants



de 12 ans et moins seulement. Nous souhaitons que les adolescents puissent eux aussi recevoir des services thérapeutiques puisque leurs besoins sont criants. Notre demande a été entendue et des services sont maintenant offerts aux adolescents.

QUEL EST L'IMPACT DE CETTE COLLABORATION POUR LES JEUNES?

D'abord, je trouve que Marie-Vincent est l'un des endroits les plus adaptés aux besoins des enfants et des adolescents victimes de violence sexuelle. Le lieu, le décor sont à l'image de la clientèle. Nous savons aussi que les jeunes vont y recevoir des services de pointe.

Nous avons contribué à certaines recherches donc nous savons que les services répondent réellement aux besoins des enfants.

De plus, les partenaires sont tous réunis autour des enfants. Ils se connaissent, se concertent et peuvent avoir des discussions de cas avec des collègues de tous les secteurs : policier, judiciaire, CLSC, CA-VAC, etc.

QUEL SERAIT VOTRE SOUHAIT POUR LA FONDATION MARIE-VINCENT?

Mon souhait serait que la Fondation puisse toujours continuer à offrir des services aux enfants et aux adolescents victimes de violence sexuelle.

Un autre souhait serait que les services puissent se déployer partout au Québec, que tous les enfants qui ont besoin de services puissent en recevoir. L'idéal sera toujours que le plus de partenaires possibles soient réunis sous un même toit.

J'aimerais aussi que l'équipe de la Fondation Marie-Vincent puisse s'agrandir pour

que tous les enfants puissent recevoir des services, sans délais.

QUEL SERAIT VOTRE PLUS GRAND RÊVE POUR LES JEUNES?

J'ai plusieurs rêves pour les jeunes! D'abord, j'aimerais que les enfants et les adolescents puissent grandir dans un monde sans maltraitance, sans violence de toute sorte et sans violence sexuelle. Je voudrais que les enfants puissent grandir en sécurité. Tant qu'il y aura des jeunes victimes, je souhaite qu'ils puissent obtenir des services au moment opportun, sans délais. C'est crucial.

Mon rêve, c'est aussi que tous les partenaires puissent travailler pour prévenir la violence sexuelle mais aussi la traiter. Je pense que l'éducation à la sexualité des jeunes est importante pour prévenir la violence sexuelle mais qu'il faut aussi penser à éduquer et outiller les parents.

La violence sexuelle a des conséquences sur les victimes mais aussi sur toute la société. Elle a des coûts importants. Il faut briser les tabous envers la violence sexuelle, faciliter le dévoilement pour les victimes afin qu'elles puissent recevoir l'aide dont elles ont besoin.

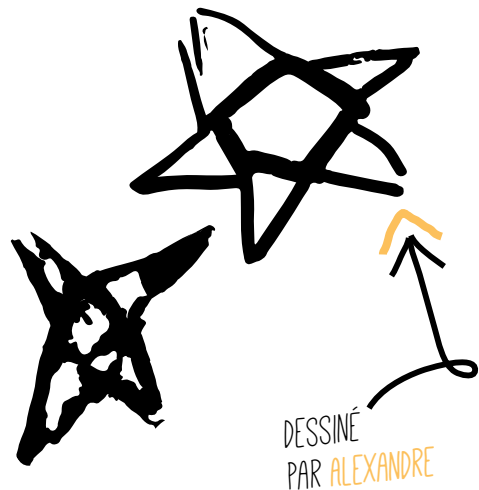


NATHALIE LAMOTHE

chef de service à la

Direction de la protection de la jeunesse





LES ACTIVITÉS

DE LA FONDATION

10 ANS DU DÎNER DES CFO :
435 000 \$ POUR LA FONDATION MARIE-VINCENT!

Le 16 mai 2018, plus de 150 personnes du milieu des affaires se sont rassemblées pour aider les enfants et les adolescents victimes de violence sexuelle, lors du 10^e Dîner des CFO, présenté par Desjardins.

Depuis 10 ans, la communauté d'affaires de Montréal a amassé plus de 2,5 millions de dollars pour aider les enfants victimes de violence sexuelle! Nous sommes extrêmement reconnaissants que commanditaires, CFO, professionnels, chefs et partenaires soient fidèlement au rendez-vous, année après année.

SIX CFO ONT GÉNÉREUSEMENT ACCEPTÉ DE
DEVENIR DES CHEFS CUISINIERS LE TEMPS
D'UNE SOIRÉE :

Éric Lachance *d'Énergir*;
Stéphane Lavigne *de GDI*;
Jean-François Lorrain *d'Attraction Média*;
Daniel Plante *de Biron groupe santé*;
Maxime Therrien *de Saputo*;
Katia Marquier *de Fednav*.

Ils étaient accompagnés d'une brigade de chefs reconnus et talentueux, sous la direction d'Alexandre Gosselin du Restaurant Victoire :

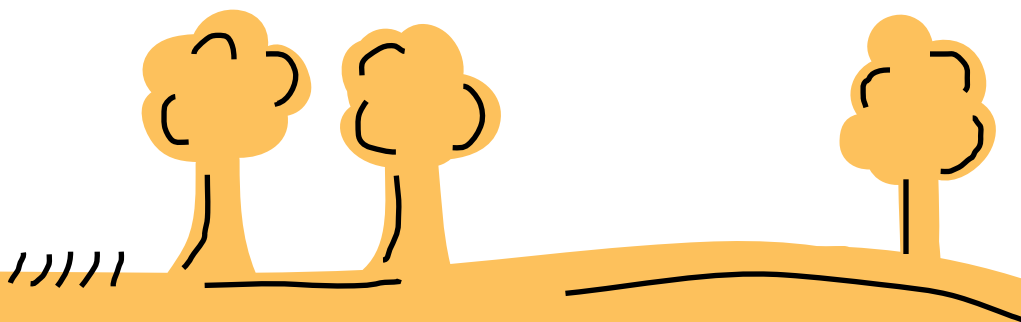
Dany Bolduc *du restaurant H4C*;
Daren Bergeron *d'Agnus Dei*;
Hakim Chajar *du restaurant Miel*;
Nicolas Sénépart *du restaurant 3734*;
Marie-Pier Morin *du traiteur Blumenthal*.

MERCI AUX COMMANDITAIRES, À TOUS LES CFO,
LES CHEFS ET LES PARTICIPANTS!

Et un merci particulier à

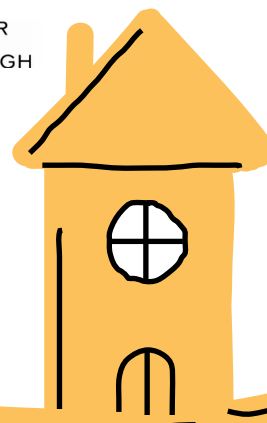
Pierre Despars qui a piloté l'organisation de cette soirée mémorable ainsi qu'au comité organisateur :

Judith Bellehumeur (Deloitte), Sonya Branco (CAE), François De Broux (Banque Scotia), Carl Gauvreau (KDC), Johanne M. Lépine (Aon Parizeau inc.), Catherine McCarthy (Desjardins), Richard O'Doherty (McCarthy Tétrault), Nathalie Palladitcheff (Ivanhoé Cambridge) et Michael Ross (Dollarama).





MERCI AUX COMMANDITAIRES!





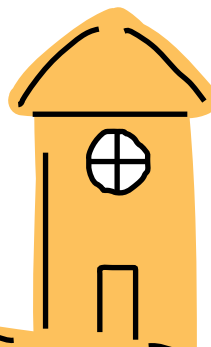
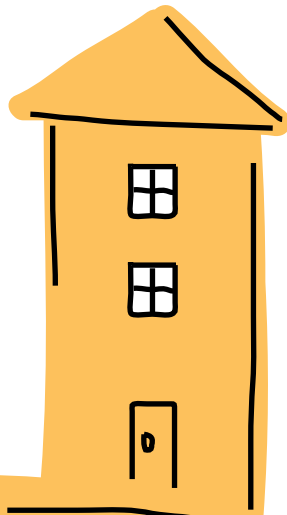
DESSINÉ
PAR JULYSSA

OMBRÉ 2018 : PLUS DE 40 000 \$ POUR LA FONDATION MARIE-VINCENT

La 2^e soirée OMBRÉ, organisée par le Cercle des jeunes leaders a eu lieu, le 8 novembre 2018, au Ausgang Plaza.

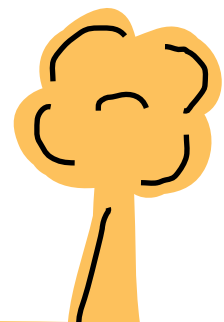
Les jeunes leaders ont réussi à créer une soirée unique grâce aux projections originales et colorées de Gentilhomme mais aussi aux prestations des DJs Lost Heroes, Lexis, Mr. Touré & KYOU, Don Barbarino & Soundshaper. Gentilhomme a d'ailleurs remporté le prix Coup de cœur 2019 de Grafika pour son animation.

Pour les jeunes leaders, la soirée OMBRÉ est l'occasion de mettre en lumière une cause qui leur tient tous à cœur, mais aussi, de remercier tous ces gens qui à leur tour contribuent à mettre un peu de lumière sur un sujet trop souvent perdu dans l'ombre.





MERCI AUX COMMANDITAIRES!



DESSINÉ
PAR NAOMI

LA 6^E ÉDITION DE MARVIN ON THE ROCK A PERMIS D'AMASSER 325 000 \$!

Animée par Mélissa Désormeaux-Poulin et Patrice Bélanger, la 6^e édition de la soirée Marvin on the rock présentée par TELUS et sous la présidence de Louis Vachon, président et chef de la direction de la Banque Nationale, a permis d'amasser la somme record de 325 000 \$ pour la Fondation Marie-Vincent!

Encore une fois, Marvin on the rock a mis en vedette des leaders d'entreprise qui, sans aucune expérience musicale se sont lancé sur scène pour livrer une performance musicale inoubliable. Florence K et Éléonore Lagacé ont assuré la direction musicale de la soirée. Elles ont guidé les chanteurs dans leur préparation, de la sélection de leur chanson à leur performance sur scène.

Les chanteurs ont vécu le stress, la peur de l'inconnu et du ridicule et sont sortis de scène complètement transformés. Un clin d'œil au courage dont les enfants victimes de violence sexuelle font preuve en brisant le silence.

Marvin on the rock est une soirée unique en son genre qui est rapidement devenue un événement rassembleur et incontournable au profit d'une grande cause.

NOS CHANTEURS 2019 :

BDC

(Jean-Philippe Pépin, Bernard Melameth, Stéphanie Bourret et Kathy Leclerc)

Bio-K+

(Isabèle Chevalier et François-Pierre Chevalier)

Boydén et LANDR

(Roger T. Duguay et Pascal Pilon)

BreatheLife

(Arach Tchoupani, Ian Jeffrey, Jean-Nicholas Hould et Sebastien Malherbe)

Deloitte

(Pierre Laporte, Jean-Francois Nadon, Elana Quay et Joanie Maheux)

Espace CDPQ

(David Nault, Marie-Claude Girard, Jacques Perreault, Jean-François Pariseau, Charles Morand et Nathalie Faubert)

Fiska

(Antoine Azar et Rami Karam)

Jarislowsky Fraser, GSoft, TD, Fonds de solidarité FTQ

(Marc-André Nantais, Maxime Boissonneault, Sylvain Corbeil et Denis Leclerc)

Real Ventures

(Lauren Heller, Ziyi Shi, Isaac Souweine, Jordan Zipkin, Eloise Flesh, Marie Plamondon et Théo Corboliou)

TrackTik

(Simon Ferragne, Julie Lacasse, Clerel Djamen, Virginie Caparros et Jessica Fequiere)



MERCI AUX COMMANDITAIRES!



MERCI À NOS DONATEURS

100 000 \$ ET PLUS

- Avenir d'enfants
- Fondation de la Famille Pathy

50 000 \$ À 99 999 \$

- Fondation J.A. DeSève
- Fondation René Malo
 - Hydro-Québec
- Power Corporation du Canada
- Programme Un coup de main Caisse de bienfaisance des employés et retraités du CN

25 000 \$ À 49 999 \$

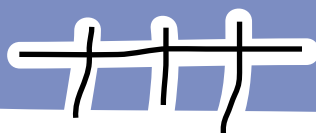
- 158972 Canada inc. (Globocam)
 - CN
- Fondation Lise et Richard Fortin
- Gentilhomme Inc.
- La Fondation Jarislowsky

10 000 \$ À 24 999 \$

- Fondation Altru
- Banque Nationale du Canada
 - CAE inc.
- Children's Aid Foundation of Canada
 - Fiducie Capital LKD
- Fondation Dollar d'argent
- Fondation J.-Louis Lévesque
- Gestion LKD
- Groupe Jean-Coutu Inc.
 - Héroux-Devtek Inc.
 - MA Fondation
 - Olivier Chouc
- Opération Enfant Soleil

5 000 \$ À 9 999 \$

- Bio-K+
- Claude Patenaude
 - Énergir
- Eric Kimmel
 - Fasken
- Financière Sun Life Québec
 - François-Xavier Souvay
 - Gilles St-Denis
- Ivanhoe Cambridge
 - Jean-Pierre Aubin
 - Jessica Pathy
- La Fondation de la Famille J.W. McConnell
 - Langlois Avocats
 - McCarthy Tétrault LLP
 - Fondation RBC



DESSINÉ
PAR DALHIA

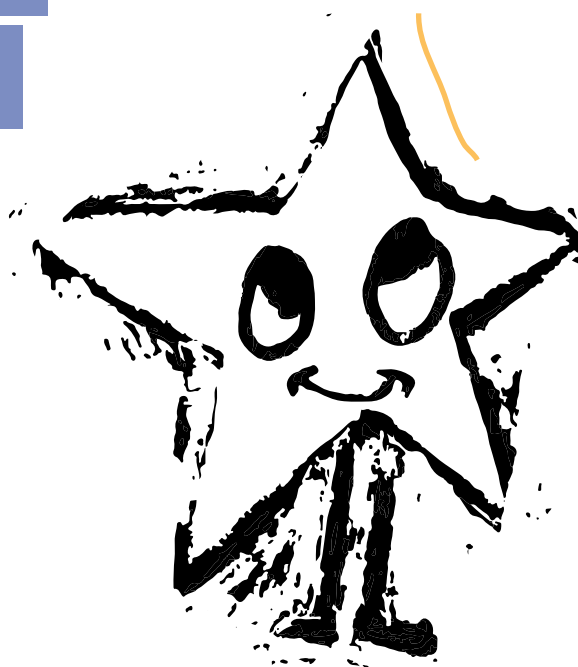
1 000 \$ À 4 999 \$

- Fondation Aqueduc
 - Alain Lefrançois
 - Arik Azoulay
- BFL Canada Risques et Assurances Inc.
 - Boralex Inc.
 - Carl Bélanger
 - Catsima Inc.
 - Claude Mayeu
- Fiducie Jacqueline Lallemand
- Dana Caplan et Jonathan Goodman
 - Danielle Ferron
 - Daniel Robichaud
 - Deux Caves
 - Dominic Bécotte
 - Éric Dufour
 - Éric Julien
 - Éric Weisz
 - Fiera Capital
- Fondation Claude Beaulieu
- Fondation les Roses de l'Espoir
 - Fonds Anne-Thisdale
- Investissements Samijo Inc.
 - Jean-François Marcoux
 - Jean-François Pedrola
- Jennifer Maccarone – Députée de Westmount
 - Julie Bélisle
 - Julie Lacasse
 - Julie Martin
- Les Sœurs de la Présentation de Marie du Québec
- Les Sœurs de Saint-Joseph de Saint-Hyacinthe
 - Louise Goupil
 - Mathieu Bergeron
 - Mathieu Piché-Messier
 - Metro Richelieu Inc.
- Natacha Michaud et Mario Therrien
 - Normand Chartrand
- Osisko Gold Royalties Ltd
 - Patrice Martin
 - Pierre Larochelle
 - Pierre-Étienne Simard
 - Pierre Y. Lefebvre
 - Pyxis Technologies
 - Robert Ouellette
- Secret Bow Boutique Inc.
- Service d'entretien Monsieur Net
- Sylvie Ménard et Guy St-Pierre
 - Sylvie Monette
 - Thomas Birch
- Thunder Road Capital Ltd
 - Valeurs Mobilières TD
 - Vincent Boudreau
 - Yvan Rainville
 - Zsolt Nevery FCT

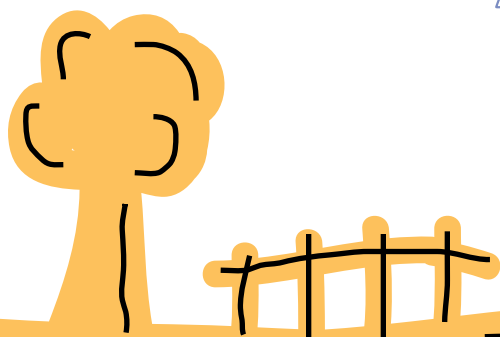
MERCI AUX ORGANISATEURS

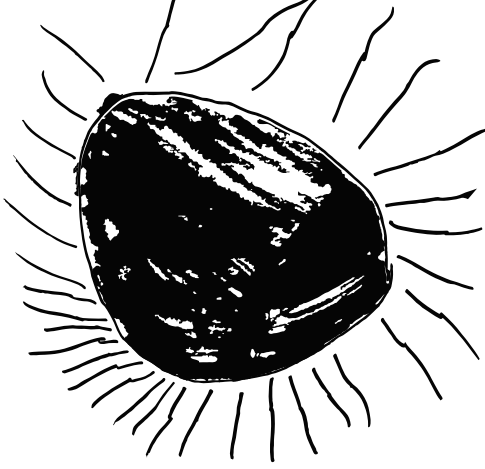
DE COLLECTES DE FONDS

- COLLÈGE LETENDRE
- ERIC KIMMEL
- ÉRIC MOREAU
- ERIKA ERIKSON
- FONDATION AON MONTRÉAL
- FONDATION QUÉBEC PHILANTHROPE
- GENEVIÈVE AUCOIN ET MARIE M. CÔTÉ
- GRAND MONTRÉAL COMÉDIE FEST
- GROUPE LOU-TEC INC.
- KINGA ENE
- LES SOLUTIONS VICTRIX
- MARIANE CHENAIL ET SYLVIA BOITEAU
- SPVM CRIMES MAJEURS HOMICIDES
- TVA PRODUCTIONS II INC.
- VEILLE SUR TOI
- ZAZIBEL



DESSINÉ
PAR ÉLY-ANNE





DESSINÉ
PAR SAYF

MERCI À NOS

PARTENAIRES

ENSEMBLE, NOUS POUVONS OFFRIR LES MEILLEURS SERVICES AUX ENFANTS ET AUX ADOLESCENTS VICTIMES DE VIOLENCE SEXUELLE ET PRÉSENTANT DES COMPORTEMENTS SEXUELS PROBLÉMATIQUES.

Nous pouvons aussi prévenir la violence sexuelle

en misant sur l'éducation et la sensibilisation

des enfants, des adolescents, des parents et de la population.

SERVICES POLICIERS

- École nationale de police du Québec
- Régie intermunicipale de police Richelieu-Saint-Laurent
- Service de police de l'agglomération de Longueuil
- Service de police de Laval
- Service de police de la Ville de Montréal
- Sûreté du Québec

SERVICES MÉDICAUX ET PSYCHOSOCIAUX

- Centre hospitalier universitaire Sainte-Justine
- Centre intégré de santé et de services sociaux de Laval
- Centre intégré de santé et de services sociaux de la Montérégie-Est
- Centre intégré de santé et de services sociaux de la Montérégie-Ouest
- Centre intégré universitaire de santé et de services sociaux du Centre-Sud-de-l'Île-de-Montréal
- Centre intégré universitaire de santé et de services sociaux de l'Ouest-de-l'Île-de-Montréal
- Centre intégré universitaire de santé et de services sociaux du Centre-Ouest-de-l'Île-de-Montréal
- Hôpital de Montréal pour enfants
- Sphères

SERVICES SOCIOJUDICIAIRES

- Centre d'aide aux victimes d'actes criminels de Laval
- Centre d'aide aux victimes d'actes criminels de la Montérégie
- Centre d'aide aux victimes d'actes criminels de Montréal
- Directeur des poursuites criminelles et pénales
- Indemnisation des victimes d'actes criminels

UNIVERSITÉS ET CENTRES DE RECHERCHE

- Institut national de santé publique du Québec (INSPQ)
- Université de Montréal
- Université du Québec à Montréal

PREMIÈRES NATIONS ET INUITS

- Centre de santé et services sociaux Lac Simon
- Centre de santé et services sociaux du Regroupement Mamit-Innuat
- Centre de santé Masko-Siwin Manawan
- Centre de santé et services sociaux de Pessamit
- Centre de santé et services sociaux de Pikogan
- Centre de Santé de Wemotaci
- Centre Mihawoso de Manawan
- Commission de la Santé et des services sociaux des Premières Nations du Québec et du Labrador (CSSSPNQL)



- Conseil de la Nation Atikamekw -Atikamekw Sipi
- Femmes autochtones du Québec
- Régie régionale de la santé et des services sociaux du Nunavik
- Centre de santé et services sociaux Tshukuminu Kanani, Natashquan
- Services Sociaux Opitciwan

ÉDUCATION ET MILIEUX DE GARDE

- Association québécoise des centres de la petite enfance (AQCPE)
- Bureau Coordonnateur CPE du Parc
- Bureau coordonnateur Familigarde de LaSalle
- Bureau coordonnateur L'Attrait Mignon
- Commission scolaire de Laval
- Commission scolaire de Montréal
- CPE Château Des Neiges
- CPE de la Côte
- CPE Kokom Tcitchatci de Manawan
- CPE L'Attrait Mignon
- CPE Le Gardien de rêves
- CPE Le jardin des frimousses
- CPE les Petits Pierrots
- CPE Pierrot la Lune – Installation Scaramouche
- CPE Premier pas de La Tuque
- CPE Premier pas Matcewotapahamew Trois-Rivières
- CPE Wemotaci 6 Saisons
- Conseil québécois des services éducatifs à la petite enfance
- École Jeanne-Mance
- École Leblanc
- École primaire Manawan
- École secondaire Jacques-Rousseau
- École secondaire Gabrielle-Roy
- École secondaire Saint-Maxime
- Garderie Chez Cricri
- Garderie Scolaire Manawan
- Regroupement des centres de la petite enfance de la Montérégie

ORGANISMES COMMUNAUTAIRES

- 1,2,3 GO!
- Association des haltes-garderies communautaires du Québec
- Association des parents de Côte-des-Neiges
- Centre communautaire de Loisir de la Côte-des-Neiges
- Centre de prévention des agressions de Montréal

- Centre de solidarité familiale Sourire sans Fin
- Centre Multi-Ressources de Lachine
- Coalition des familles LGBT
- Fédération québécoise des organismes communautaires Famille
- Fondation de la Visite
- Kaléidoscope, Y des femmes de Québec
- La Maison Bleue
- La P'tite Maison de Saint- Pierre
- Le Comité Vie de Quartier Duff-Court
- Plein Milieu
- Regroupement des organismes ESPACE du Québec
- Table de concertation petite enfance de Dorval-Lachine
- Table de concertation petite enfance de Parc-Extension

POLITIQUE ET GOUVERNEMENTAL

- Bibliothèque et Archives nationales du Québec (BAnQ)
- Conseil du statut de la femme
- Ministère de l'Éducation et de l'Enseignement supérieur
- Ministère de la Famille
- Ministère de la Justice
- Ministère de la Santé et des Services sociaux
- Secrétariat à la condition féminine
- Secrétariat à la jeunesse
- Ville de Montréal



LE CONSEIL D'ADMINISTRATION DE LA FONDATION

PRÉSIDENTE

DOMINIQUE DÉCARIE

Présidente
Décarie recherche
de cadres

VICE-PRÉSIDENT

NORMAND CHARTRAND

Directeur Investissement
Caisse de dépôt et
placement du Québec

TRÉSORIÈRE

JESSICA N. PATHY

Directrice
Fondation de la
famille Pathy

SECRÉTAIRE

DANIELLE FERRON

Avocate, associée
Langlois Avocats

ADMINISTRATEURS

DOMINIC BÉCOTTE

Associé
XPND Capital

JUDITH BELLEHUEUR

Associée
Deloitte

CÉLINE BLANCHET

Vice-présidente
Affaires corporatives
DeSerres

NATHALIE BOURQUE

Administratrice
de sociétés

ALEXANDRE W. BUSWELL

Associé
Borden Ladner Gervais

BENOÎT CHAPELLIER

Vice-président,
lead d'affaires
Cossette

FRANÇOIS DE BROUX

Directeur général et chef,
Service aux grandes
entreprises, Québec
Banque Scotia

CLAUDE GUÉVIN

Administrateur
de sociétés

JOHANNE M. LÉPINE

Présidente et
chef de la direction
Aon Parizeau, inc.

ANNIE MARSOLAIS

Chef de la direction
marketing
Banque de développe-
ment du Canada

ÈVE LAURIER

Directrice générale
Edelman Montréal

ROBERT OUELLETTE

Chef de la direction des
services corporatifs
WSP Global Inc.

XAVIER SAGUES

Directeur principal -
Initiatives stratégiques et
gestion des partenariats
- Services bancaires
aux conseillers
Banque Nationale
du Canada



LE CONSEIL D'ADMINISTRATION

DU CENTRE D'EXPERTISE

PRÉSIDENTE

DOMINIQUE DÉCARIE

Présidente
Décarie recherche
de cadres

VICE-PRÉSIDENT

NORMAND CHARTRAND

Directeur Investissement
Caisse de dépôt et
placement du Québec

ADMINISTRATEURS

DOMINIC BÉCOTTE

Associé
XPND Capital

CLAUDE GUÉVIN

Administrateur
de sociétés

NATHALIE LACHANCE

Fondatrice - Associée
principale
Videns Analytics





DESSINÉ
PAR LIAM



WWW.MARIE-VINCENT.ORG