

## LES COMPORTEMENTS SEXUALISÉS EN MILIEU SCOLAIRE



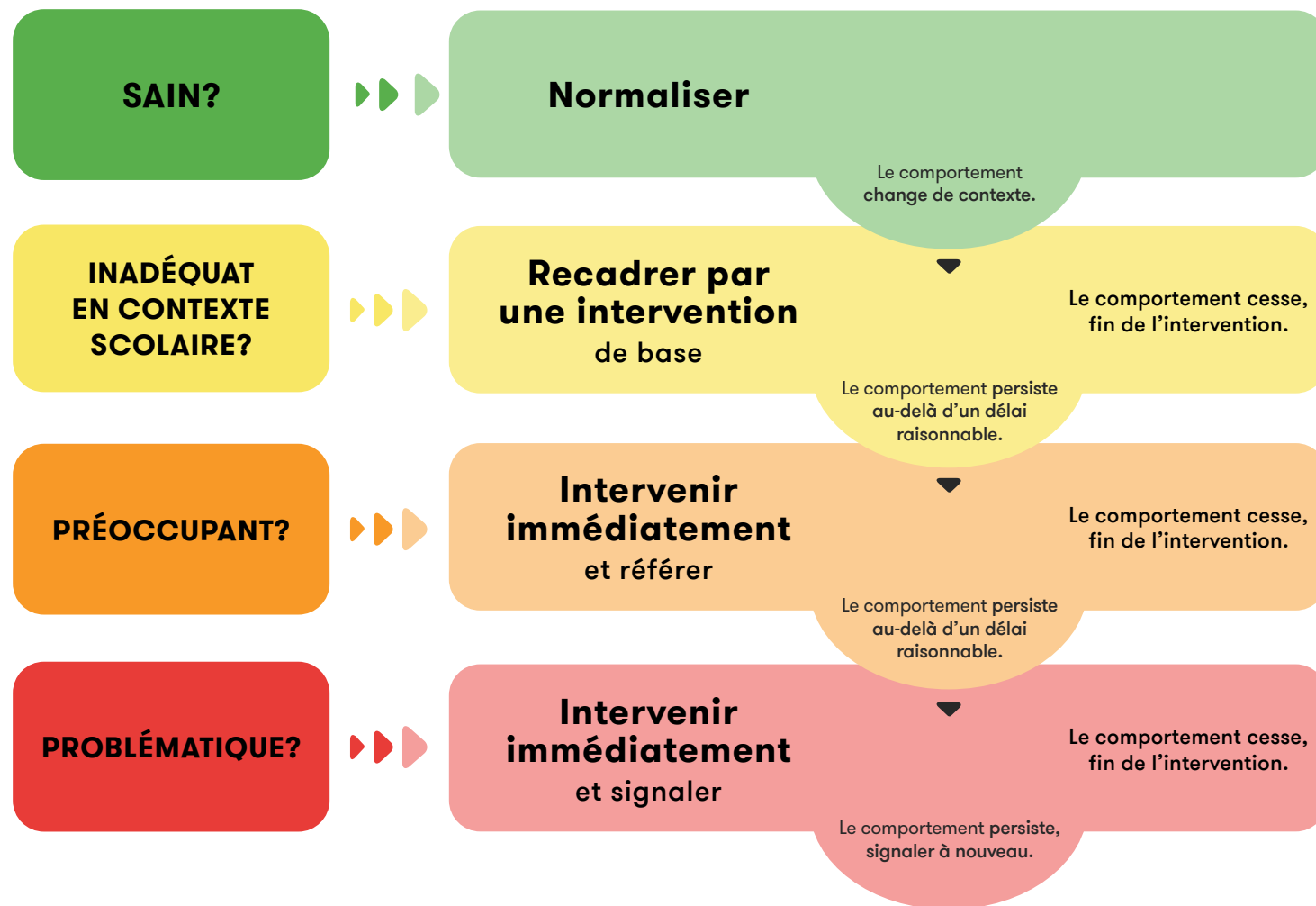
Les pistes d'intervention proposées dans cet outil doivent être appliquées avec précaution, et ce, à la suite d'une formation offerte par la Fondation Marie-Vincent. En cas de doute, référez-vous à la Direction de la protection de la jeunesse.

## ARBRE DÉCISIONNEL

### ► Les comportements sexualisés en milieu scolaire



Le comportement sexualisé  
de l'enfant est-il :



#### Comportement sain

Le comportement sexualisé correspond à l'âge et au développement de l'enfant. Il ne cause pas de tort à l'enfant ou à une autre personne.

##### L'enfant pourrait par exemple :

- poser des questions par rapport à la sexualité (corps, reproduction, puberté, etc.);
- avoir des premières expériences de séduction et chercher davantage à plaire, expérimenter ses premiers comportements amoureux (se donner la main, se faire des câlins, etc.);
- parler de sexualité et utiliser des expressions et mots relatifs à la sexualité (faire l'amour, nommer des parties sexuelles, etc.);
- avoir des jeux d'exploration sexuelle avec des enfants du même âge (jouer à s'embrasser) en privé, à la maison;
- s'autostimuler en privé, à la maison.
- embrasser sur la bouche.

#### Normaliser

Normaliser le comportement et profiter de l'occasion pour faire de l'éducation à la sexualité dépendamment du contexte.

##### Vous pouvez par exemple :

- Répondre aux questions de l'enfant sur la sexualité en démontrant de l'ouverture.
- Enseigner à l'enfant que son corps lui appartient, qu'il-elle a le droit de dire **NON** et qu'on doit respecter le corps et l'intimité des autres.
- Encourager l'enfant à partager ses émotions et ses limites.

Le comportement  
change de  
contexte.



#### Comportement inadéquat en contexte scolaire

Le comportement sexualisé correspond au développement de l'enfant, mais est considéré comme inadéquat en raison du contexte scolaire.

L'enfant pourrait par exemple :

- avoir des comportements qui respectent le développement psychosexuel, mais qui ne sont pas acceptés dans la sphère publique ou dans le cadre du code de vie de l'établissement;
- toucher ses parties sexuelles lorsque distrait·e;
- montrer ses parties sexuelles pour faire rire un·e camarade;
- utiliser des mots sexuels vulgaires;
- embrasser sur la bouche.

#### Recadrer par une intervention de base

- Normaliser le comportement, la curiosité envers le corps et les sensations ressenties.
- Recadrer par rapport aux notions de frontières, d'intimité ou au code de vie.
- Informer les parents si nécessaire.
- Offrir des stratégies alternatives à l'enfant.

Vous pouvez lui proposer,  
par exemple de :

- Regarder un livre sur l'anatomie pour répondre à sa curiosité.
- Faire de la **respiration profonde** ou se retirer dans un endroit calme pour se sentir mieux.
- Faire une **activité agréable** ou parler à un·e adulte pour s'occuper autrement.

Le comportement persiste au-delà d'un délai raisonnable.

Le comportement sexualisé cesse, fin de l'intervention.



### Comportement préoccupant

#### Le comportement sexualisé :

- se produit entre des enfants ayant un **écart d'âge** de plus de 2 ans ou un écart développemental, une différence importante de taille ou de statut social;
- **stigmatise** l'enfant;
- **envahit** l'enfant, nuit à son développement et à ses activités;
- peut impliquer plusieurs enfants ou est associé à un **secret**;
- **crée un malaise** chez les personnes témoins/victimes du comportement;
- augmente en **fréquence** ou en **intensité**.

#### L'enfant pourrait par exemple :

- imiter des gémissements ou des gestes à caractère sexuel pour faire rire ses amis·e·s;
- frotter ses parties sexuelles sur d'autres enfants;
- montrer ses parties sexuelles à des enfants plus jeunes ou à des enfants qui paraissent mal à l'aise;
- continuer de toucher ses parties sexuelles en classe, malgré les interventions de base;
- utiliser des comportements sexualisés pour entrer en relation avec les autres;
- tenir un discours sexualisé dans plusieurs sphères de sa vie, notamment sur Internet. impliquent la pénétration.

### Intervenir immédiatement et référer

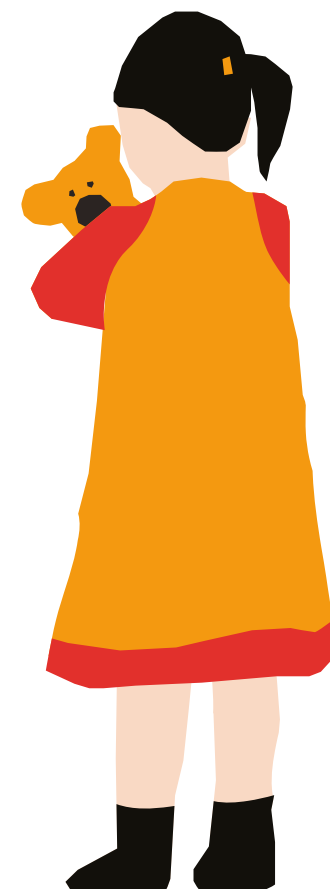
- **Faire cesser** le comportement avec une consigne précise en indiquant les règles à suivre.
- **Rencontrer et questionner l'enfant** de manière non suggestive.
- **Diriger l'enfant vers un·e professionnel·le scolaire** pour discuter de la situation et mettre en place une intervention optimale.
- **Impliquer les parents**.
- **Faire un retour avec le groupe d'enfants témoins** (s'il y a lieu).

#### Intervenir auprès de l'enfant en considérant les éléments suivants :

- Lors d'une situation de groupe, il est important de **vérifier l'état des autres enfants** concernés ou témoins. Dans ce cas, demander le soutien d'un·e collègue.
- Même si la situation est préoccupante, il ne faut pas oublier de **valider les besoins et les émotions** des enfants et de rappeler les notions d'intimité.
- En tout temps, il est possible de faire un **appel consultatif** ou un signalement à la DPJ, si la situation le nécessite.

Le comportement persiste au-delà d'un délai raisonnable.

Le comportement sexualisé cesse, fin de l'intervention.



### Comportement problématique

#### Le comportement sexualisé :

- **dépasse** largement l'âge développemental;
- est potentiellement néfaste ou induit **une souffrance physique ou psychologique** pour l'enfant ou pour les autres;
- implique l'usage de la force, de la **manipulation** ou de la **coercition**.

Chez les enfants, les contacts **oraux-génitaux** et les comportements impliquant une **pénétration** sont toujours considérés comme étant **problématiques**.

#### L'enfant pourrait par exemple :

- s'autostimuler de manière excessive causant de la souffrance émotionnelle et/ou physique;
- avoir un intérêt exagéré et envahissant pour la nudité ou pour les images sexuelles;
- toucher de manière répétée les parties sexuelles des autres;
- avoir des contacts oraux-génitaux;
- solliciter une personne pour avoir des contacts sexuels;
- simuler des relations sexuelles avec un·e autre enfant ou avec des objets;
- avoir des comportements sexualisés qui impliquent la pénétration.

### Intervenir immédiatement et signaler

- Faire cesser le comportement avec une consigne précise en indiquant les règles à suivre.
- Prendre soin de l'enfant victime (s'il y a lieu).
- Rencontrer l'enfant et, si nécessaire, le ou la questionner de manière non suggestive.
- **SIGNALER** tous les enfants impliqués dans la situation à la DPJ.
- Si la DPJ le recommande, diriger l'enfant vers un·e professionnel·le scolaire ou une ressource spécialisée.
- Selon les consignes de la DPJ, impliquer les parents.
- Faire un retour avec le groupe d'enfants témoins (s'il y a lieu).

#### Intervenir auprès de l'enfant en considérant les éléments suivants :

- Si le comportement sexualisé implique des contacts oraux-génitaux ou une pénétration, il **n'est pas recommandé de questionner l'enfant**. Procéder immédiatement au signalement.
- Le signalement doit être fait autant pour l'enfant qui manifeste des comportements sexualisés que pour l'enfant victime.
- Se référer à la DPJ pour toutes démarches ultérieures.

Le comportement persiste, signaler à nouveau.

Le comportement sexualisé cesse, fin de l'intervention.

#### Intervention auprès d'un groupe d'enfants témoins des comportements sexualisés

« Ce matin, dans la cour d'école, il s'est produit une situation inacceptable entre certains élèves. Je pense qu'il est important qu'on en reparle. »

- Faire un retour immédiat auprès des enfants concerné·e·s.
- Inviter les enfants à parler de la situation et des émotions vécues. Normaliser leur vécu émotif et accueillir leurs questionnements.
- Rappeler les règles de base relativement au code de vie.
- Mentionner aux enfants qu'elles-ils peuvent venir vous reparler ou parler à un·e professionnel·le de l'école, au besoin.
- Rappeler aux enfants qu'elles-ils ne doivent pas juger l'enfant ou les enfants ayant amorcé les comportements sexualisés.
- Rappeler aux enfants qu'elles-ils ne doivent pas juger l'enfant ou les enfants impliqué·e·s.
- Rassurer les enfants sur le fait que les adultes interviennent et qu'elles-ils sont en sécurité.

## RÉPONDRE

### à une situation de dévoilement d'agression sexuelle

#### ► Recevoir un dévoilement

1. En privé et en restant calme, formuler des questions ouvertes : « Parle-moi plus de... », « Dis-moi tout sur... ».
2. Mentionner à l'enfant que vous croyez ce qu'elle-il a dit, qu'elle-il a bien fait de vous en parler, que vous prenez la situation en charge et qu'elle-il peut venir vous reparler ou en parler à un-e professionnel-le de l'école, au besoin.
3. Éviter de lui promettre de garder secret ce qu'elle-il a raconté.
4. Dès que possible, noter les mots exacts de l'enfant et procéder au signalement.

#### ► Procéder au signalement

1. Préparer les coordonnées de l'enfant et avoir en main les observations et les propos notés.
2. Lors de l'appel à la DPJ, mentionner que vous rapportez une inquiétude par rapport à un-e enfant.
3. Communiquer les faits ni plus ni moins. Répondre aux questions de l'intervenant-e de la DPJ dans la mesure de vos connaissances et en restant calme et neutre.
4. Prendre en note les recommandations de l'intervenant-e et aller voir votre direction pour être appuyé-e dans les démarches qui suivront.

## COORDONNÉES

### du Directeur de la protection de la jeunesse (DPJ)

► 7 JOURS SUR 7  
24 HEURES SUR 24

#### 01 - Bas-Saint-Laurent

Téléphone : 418 723-1255  
Sans frais : 1 800 463-9009

#### 02 - Saguenay-Lac-Saint-Jean

Téléphone : 418 543-3006  
Sans frais : 1 800 463-9188

#### 03 - Capitale-Nationale

Téléphone : 418 661-6951  
Sans frais : 1 800 463-4834

#### 04 - Mauricie-Centre-du-Québec

Téléphone : 819 378-5481  
Sans frais : 1 800 567-8520

#### 05 - Estrie

Téléphone : 819 566-4121  
Sans frais : 1 800 463-1029

#### 06 - Montréal

Téléphone : 514 896-3100

#### 06 - Montréal anglophone

(Batshaw)  
Téléphone : 514 935-6196

#### 07 - Outaouais

Téléphone : 819 771-6631  
Sans frais : 1 800 567-6810

#### 08 - Abitibi-Témiscamingue

Téléphone : 819 825-0002  
Sans frais : 1 800 567-6405

#### 09 - Côte-Nord

Téléphone : 418 589-9927  
Sans frais : 1 800 463-8547

#### 10 - Nord-du-Québec

(voir régions de l'Abitibi-Témiscamingue ou du Saguenay-Lac-Saint-Jean)

#### 11 - Gaspésie-Îles-de-la-Madeleine

Téléphone : 418 368-1803  
Sans frais : 1 800 463-4225 (jour)  
et 1 800 463-0629 (soir)

#### 12 - Chaudière-Appalaches

Téléphone : 418 837-9331  
Sans frais : 1 800 461-9331

#### 13 - Laval

Téléphone : 450 975-4000  
ou 450 975-4150  
Sans frais : 1 888 975-4884

#### 14 - Lanaudière

Téléphone : 450 756-4555  
Sans frais : 1 800 665-1414

#### 15 - Laurentides

Téléphone : 450 431-6885  
Sans frais : 1 800 361-8665

#### 16 - Montérégie

Téléphone : 514 721-1811  
Sans frais : 1 800 361-5310

#### 17 - Nunavik - Ungava / Kuujuaq

Téléphone : 819 964-2905 (jour)  
poste 305 ou 331 et  
819 964-0050 (soir)

#### Baie d'Hudson

Téléphone : 819 988-2191 (jour)  
et 819 988-2957 (soir)  
Sans frais : 1 877 535-2345

#### 18 - Terres-Cries-de-la-Baie-James Chisasibi

Téléphone : 819 855-2844 (jour)  
Sans frais : 1 800 409-6884

#### Waswanipi

Téléphone : 819 753-2324  
Sans frais : 1 800 409-6884



